

13 LV 462.01 Beckenabdeckungen

Allgemeine Beschreibung

Das Freibad Eschbachtal ist das älteste Binnenfreibad mit künstlicher Wasserzufuhr Deutschlands. Es liegt eingebettet in das Eschbachtal zwischen den Städten Remscheid, Solingen und Wermelskirchen und ist infolge seines Alters stark sanierungsbedürftig. Gleichwohl spielt es eine große Rolle im sozialen und gesellschaftlichen Leben der Remscheiderinnen und Remscheider, aber auch der direkt angrenzenden Städte.

Das Freibad Eschbachtal ist und war der Sommerurlaub für Generationen von Remscheiderinnen und Remscheider. Die Eintrittspreise sind traditionell moderat und so trifft sich dort eine diverse Gesellschaft der unterschiedlichsten Menschen. Auch die vielen Aktivitäten des Fördervereins Eschbachtal vom Konzert „Eschtival“ bis zur Bootsparade und dem Hundeschwimmen erfreuen sich großer Beliebtheit. Die Lage am Wanderweg Eschbachtal zwischen den Städten Remscheid, Wermelskirchen und Solingen macht das Freibad auch für Besuchende der umliegenden Städte sowie für den Rad- und Wandertourismus zu einem beliebten Ziel.

Gerade in Zeiten zunehmender Hitzetage in den Sommermonaten gewinnt das Freibad weiter an Bedeutung insbesondere für Familien, die wenig Alternativen zu ihren teils kleinen, hitzeanfälligen Wohnungen finden. Anpassung an den Klimawandel ist demnach ein großes Thema der Neugestaltung des Freibads Eschbachtal. Es besteht die Chance mit den vorgeschlagen Maßnahmen einen nennenswerten Beitrag zu einer Verbesserung der Situation zu schaffen.

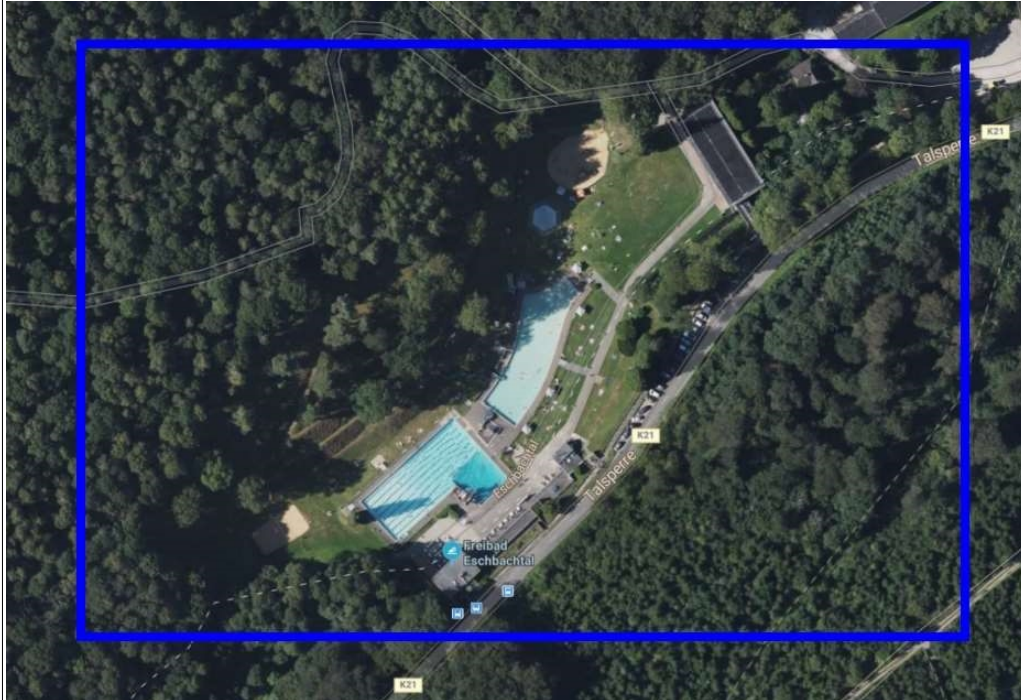
Das Freibad soll insgesamt an die Folgen des Klimawandels angepasst werden und seinem sozialen und gesellschaftlichen Auftrag im Sinne der Daseinsvorsorge in höchstem Maße gerecht werden. Aufgrund der Tallage und der zunehmenden Starkregenereignisse ist das Freibad in der jüngeren Vergangenheit mehrmals überflutet worden. Die Gesamtsanierung zielt darauf ab, zum einen die marode Bausubstanz und die Technik grundlegend zu erneuern und zum anderen das Bad resilient gegenüber Starkregenereignissen zu gestalten.

Zu diesem Zweck sollen unter anderem der verrohrte Eschbach und der ebenfalls verrohrte Strandbadsiefen offengelegt und durch das Freibad gelegt werden.

Selbstverständlich gehört die Umstellung der Energieversorgung auf Erneuerbare zum Gesamtkonzept dazu. Das Freibad ist bislang in Teilen nicht oder nur eingeschränkt barrierefrei. Mit der Sanierung des Bades soll dieser Umstand behoben und weitgehende Barrierefreiheit sichergestellt werden.

13 LV 462.01 Beckenabdeckungen

Satellitenaufnahme



Objekt / Lage der Baustelle:
Sanierung / Modernisierung Freibad Remscheid Eschbachtal
Eschbachtal 5
42859 Remscheid

Leistung:
Beckenabdeckungen Mehrzweckbecken u. Erlebnisbecken

Auftraggeber:
Stadt Remscheid
Theodor-Heuss-Platz 1
42853 Remscheid

Verortung:
Die Beckenabdeckungen sind im Mehrzweckbecken u. Erlebnisbecken verortet.

Grundlagen für die Ausführung der Arbeiten sind:

- die VOB in der neusten Fassung
- die einschlägigen EN/DIN-Vorschriften
- die Verarbeitungsvorschriften der Herstellerfirmen
- die Richtlinien für den Bäderbau (KOK - Koordinierungskreis Bäder)

Die Leistung ist fach- und DIN-gerecht auf der Grundlage der allgemein anerkannten Regeln der Technik und entsprechend der zuständigen Landesbauordnung herzustellen, einschließlich eventuell erforderlicher Werkpläne. Die Verantwortung für die technisch einwandfreie, den anerkannten Regeln der Baukunst entsprechende Ausführung trägt allein der Auftragnehmer. Der Leistungsumfang umfasst alle Leistungen und Nebenleistungen, die für die Gesamtleistung erforderlich sind, auch wenn sie nicht im Einzelnen beschrieben sind. Sämtliche Leistungen verstehen sich einschließlich Lieferung aller erforderlichen Materialien, Geräte, Maschinen, Gerüste etc., sowie dem Einrichten und Räumen der Baustelle, wenn nichts anderes in den Leistungspositionen vorgeschrieben ist.

13	LV	462.01 Beckenabdeckungen
Allgemeine Beschreibung der Leistung		
<p>Realisierung Die Realisierung der Maßnahme erfolgt in einem Bauabschnitt von voraussichtlich Januar 2026 (Beginn Wasserhaltung) bis zum Herbst 2027 (Inbetriebnahme Freibad)</p> <p>Die Errichtung der Außenanlagen im unmittelbaren Bereich des Baufeldes sowie die Wiederherstellung der hierfür erforderlichen Baustelleneinrichtungsflächen erfolgt zum Abschluss der Gesamtmaßnahme und sollen zur Inbetriebnahme des Hallenbades ebenso abgeschlossen sein.</p> <p>Öffentlich-rechtliche Genehmigungen: Für die Maßnahme "Freibad Remscheid Eschbachtal" liegt zum Zeitpunkt des Baubeginns eine Baugenehmigung vor.</p> <p>Auszuführende Leistungen Die vorliegende Ausschreibung umfasst folgende Leistungen: - selbstschwimmende Beckenabdeckung MZB - Lamellenrollenabdeckung ELB</p> <p>Gleichzeitig laufende Bauarbeiten Die Gesamtmaßnahme wird durch Einzelgewerke parallel ausgeführt.</p> <p>Verkehrsverhältnisse auf der Baustelle: Aufgrund des Zuschnitts des Grundstücke (Schmal und lang) herrschen allgemein beengte Verhältnisse auf der Baustelle.</p> <p>Baustellenzugänge / Baustellenzufahrt: Die Baustelle ist über öffentliche Straßen gut erreichbar. Die vorhandenen Verkehrsbeschränkungen sind zu beachten und sind dem beiliegenden Baustelleneinrichtungsplan zu entnehmen. Das Baugrundstück ist über die Preyersmühle (Kreisstraße) gut zu erreichen. Vorn dort über die Einmündung in die Straße Eschbachtal erreicht man das Baugelände.</p> <p>Verkehrsrechtliche Anordnungen / Sondernutzungen Sonstige Genehmigungen, wie Aufgrabungsgenehmigungen, Maßnahmen zur Regelung und Aufrechterhaltung des Verkehrs, Sperrungen etc, welche über die vor beschriebene Sondernutzung hinaus gehen, z. B. für den Antransport größerer Bauteile, Sperrungen für Anwohnerzufahrten usw., sind durch den Auftragnehmer bei der Stadt Remscheid gesondert zu beantragen. Eine Kopie des Genehmigungsbescheides / Erlaubnis ist der Objektüberwachung des AG unaufgefordert vorzulegen. Auf der gesamten Baustelle gilt grundsätzlich die STVO.</p> <p>Kranstandorte / Transporteinrichtungen: Zur Aufstellung von ortsfesten Baukränen wurden gemäß BE-Plan 2 Standorte geplant und mit entsprechenden Gründungsmaßnahmen ausgestattet. Im Bereich der Becken steht baus. kein Kran zur Verfügung. Stellplatz für einen 40 t LKW zum Be- und Entladen in Absprache mit der örtlichen BÜ Zugang zum Standort der Anlage bis zur Beckenkante für das Einbringen des Materials.</p> <p>Für die Aufstellung von Mobilkränen für den werktäglichen Montageeinsatz steht die BE-Fläche im Grunde zur Verfügung, die Nutzung ist jedoch mit der Objektüberwachung des AG im Vorfeld zu klären und eine Genehmigung zu beantragen. Siehe BE-Plan.</p> <p>Anschlüsse für Wasser, Energie, Abwasser Für die Stromversorgung und Bauwasserversorgung werden dem Auftragnehmer Anschlussmöglichkeiten</p>		

13	LV	462.01 Beckenabdeckungen
Allgemeine Beschreibung der Leistung		
<p>auf dem Baugrundstück zur Verfügung gestellt (s. hierzu BE-Plan). Evtl. erforderlichen Zuleitungen zu den jeweiligen Verbrauchsstellen sind durch den AN auf eigene Kosten herzustellen, zu unterhalten und nach Abschluss der Maßnahme wieder zurückzubauen. Die Stromkosten trägt der AG. Die Abrechnung der Verbrauchskosten erfolgt direkt vom AG mit den entsprechenden Versorgungsunternehmen.</p> <p>Lager und Arbeitsplätze / Containerstandplätze: Vom AG wird hierfür eine Fläche auf dem Baugrundstück (s. BE-Plan) zur Verfügung gestellt. Die jeweiligen Aufstellflächen für Containeranlagen, Lagerflächen und sonstige BE-Flächen des AN sind mit der Objektüberwachung des AG im Vorfeld der Vertragsleistung abzustimmen.</p> <p>Entsorgung, Abwasser-und Abfallbeseitigung: Die Entsorgung aller anfallenden Abfälle und Verpackungsmaterialien hat durch den AN gemäß DIN 18299 § 4.1.11 und 4.1.12 ATV umgehend, mindestens jedoch einmal wöchentlich zu erfolgen. Dies Position gilt nicht für Baugrubenaushub bzw. zu entsorgendes Aushubmaterial.</p> <p>Besondere Erschwernisse während der Ausführung: Die Gesamtmaßnahme wird durch Einzelgewerke parallel ausgeführt. Der hierfür notwendige interne Koordinationsaufwand in Abstimmung mit der Objektüberwachung des AG ist zu berücksichtigen und in die EP einzurechnen. Der AN bzw. dessen Erfüllungsgehilfen verpflichten sich diesbezüglich zur Teilnahme an den wöchentlichen Baustellen-JF-Terminen während der vertraglich vereinbarten Ausführungszeit einschl. der entsprechenden Vor- und Nachlaufzeiten.</p> <p>Maximale Flächenlast für Geräte in Gebäuden für Montagearbeiten: 5KN/m² Sollte für Gerätschaften eine höhere Flächenlast erforderlich sein, ist dies jeweils im Einzelnen mit der Statik abzuklären.</p> <p>Aufmaßverfahren, Abrechnung nach Zeichnungen oder Tabellen: Sofern Positionen mit dem Zusatz "Zulage" ausgeschrieben werden, ist der Grundpreis bereits in einer anderen Position enthalten. Die Zulageposition beinhaltet entweder eine im Aufmaß übermessene Leistung oder stellt eine Preisdifferenz zu einer bereits beschriebenen Leistung dar.</p> <p>Aufmaß und Abrechnung ist baubegleitend vorzunehmen, Rechnungen sind grundsätzlich zu belegen. Im Aufmaß sind nur gemeinsam vor Ort festgestellte Leistungen festzuhalten, die nicht aus Zeichnungen zu ermitteln sind. (DIN 18299, Nr. 5). Der Auftragnehmer hat mit der Objektüberwachung des AG die später nicht mehr oder nur schwer feststellbaren Leistungen sofort und gemeinsam aufzumessen. Erfolgt keine oder eine verspätete Mitteilung an die Objektüberwachung, ist mit der Ablehnung der Anerkennung dieser Leistung zu rechnen.</p> <p>Alle Rechnungen sind inkl. sämtlicher Anlagen sind vom ausführenden Unternehmen auf den Poolar-Server hochzuladen, sodass die Prüfung durch die jeweilige (Fach-) Objektüberwachung erfolgen kann. Die ausführenden Unternehmen erhalten den Rechnungsrückläufer über den Poolar-Server. Es gelten - sofern vertraglich keine abweichenden Vereinbarungen getroffen wurden - die Zahlungsfristen der VOB/B. Die Zahlungsfrist beginnt mit dem Hochladen der Rechnung auf den Poolar-Server.</p> <p>Sicherheits- und Gesundheitsschutz: Die Arbeiten sind mit dem bestelltem Sicherheits- und Gesundheitskoordinator im Vorfeld abzustimmen. Innerhalb von 14 Tagen nach Auftragserteilung ist dem Bauherrn bzw. dem bestelltem Sicherheitskoordinator eine Gefährdungsbeurteilung / Gefährdungsdokumentation zu übergeben. Spätestens bei Arbeitsbeginn sind die erforderlichen Ersthelfer zu benennen.</p> <p>Bautagebuch:</p>		

13	LV	462.01 Beckenabdeckungen
Allgemeine Beschreibung der Leistung		
<p>An der Baustelle ist ein Bautagebuch zu führen, von dem die örtliche Objektüberwachung des AG mindestens wöchentlich einen Durchschlag erhält. Angaben des AG bzw. dessen Objektüberwachung, die von den Plänen abweichen bzw. nicht genau dem Leistungsbeschreibung entsprechen, sind hierin zu vermerken und bestätigen zu lassen.</p> <p>Personaleinsatz: Zur Umsetzung der Maßnahme hat ein deutschsprachiger, weisungsbefugter Vorarbeiter auf der Baustelle anwesend zu sein. Die Aufsichtsführenden von ggf. eingesetzten Nachunternehmern haben ebenfalls deutschsprachig zu sein. Diesem Leistungsverzeichnis sind zur Verdeutlichung der Planung und Konstruktion, der Gebäude- und Geländegeometrie sowie als Kalkulationshilfe Pläne, Details, etc. beigelegt, welche auf einem separaten Formblatt aufgeführt werden.</p> <p>Im Auftragsfall erfolgt der Planabruf durch den baus. vorhandenen Projektserver.</p> <p>01 Titel Vorbemerkungen und Textpositionen</p> <p>01.01 Bereich Vorbemerkungen (ohne Preisangabe)</p> <p>ZTV- Sicherheit + Baustelleneinrichtung zusätzliche technische Vertragsbedingungen SICHERHEITS- UND BAUSTELLENEINRICHTUNG</p> <p>Die für die Baustelleneinrichtung zu nutzenden Flächen, Lagerflächen, freizuhaltenen Flächen und dergleichen sind im Baustelleneinrichtungsplan unter Angabe des Verwendungszweckes anzulegen.</p> <p>Baustelleneinrichtung auf Grasnarbe oder Humus ist nicht gestattet. Die Kronen- und Wurzelbereiche von Bäumen sind - auch von Materiallagerungen - frei zu halten.</p> <p>Die Einrichtung der Baustelle ist so vorzunehmen, dass die Ver- und Entsorgungsleitungen der Baumaßnahme rechtzeitig und ohne Behinderung verlegt werden können.</p> <p>Vorhandene Grenzsteine und Vermessungsmarkierungen sind mit Beginn der Arbeiten im Zuge der Baustelleneinrichtung bis zum Räumen der Baustelleneinrichtung zu sichern.</p> <p>Vor Beginn der Arbeiten hat sich der Auftragnehmer über den Verlauf von Leitungen, Kabeln usw. (unter- und überirdisch) zu informieren. Notwendige Umlegungen sind rechtzeitig vom Auftragnehmer zu beantragen. Baustellen- und endgültige Anschlüsse müssen grundsätzlich zugänglich bleiben und geschützt werden. Im Zweifel ist vom Auftragnehmer an den Auftraggeber ein Hinweis zu geben, erforderlichenfalls ist eine Festlegung zu treffen.</p> <p>Beim Abbau der Baustelleneinrichtung ist zu beachten: - Der Auftraggeber ist über den beabsichtigten Abbau der Baustelleneinrichtung</p> <p>- Fortsetzung auf nächster Seite -</p>		

Leistungsverzeichnis

Remscheid_Eschbachtal LP 6 (2020-094)

13	LV	462.01 Beckenabdeckungen		
01	Titel	Vorbemerkungen und Textpositionen		
01.01	Bereich	Vorbemerkungen (ohne Preisangabe)		
Nr.	Leistungsbeschreibung	Menge/ Einh.	Preis (EP)	Gesamt (GP)
	<p>oder von wesentlichen Teilen derselben zu informieren.</p> <ul style="list-style-type: none"> - Nicht mehr benötigte Teile der Baustelleneinrichtung sind unverzüglich zu entfernen. - Nach Abbau der Baustelleneinrichtung sind das dafür benötigte Gelände bzw. die genutzten baulichen Anlagen und Gebäude in den ursprünglichen Zustand zu versetzen, falls nichts anderes vereinbart ist. <p>Werden öffentliche Flächen über das vorgesehene Maß (zeitlich oder räumlich) auf Veranlassung des Auftragnehmers in Anspruch genommen, hat dieser die entsprechende Abstimmung mit den Behörden vorzunehmen (z.B. Sondernutzungserlaubnis nach StVO) und die erhöhten Gebühren zu tragen.</p> <p>Preisinhalte</p> <p>Soweit nicht anders beschrieben, umfasst der Leistungsbereich Baustelleneinrichtung die diesem entsprechenden Leistungen mit Ausnahme der Besonderen Leistungen gemäß den ATV der VOB/C.</p> <p>Die Nutzung der Teile der Baustelleneinrichtung durch einzelne Auftragnehmer wird in den Besonderen Vertragsbedingungen bauvorhabenbezogen festgelegt. Baustraßen werden von allen am Bau Beteiligten für diese kostenfrei benutzt.</p> <p>Das Vorlegen eines Baustelleneinrichtungsplanes ist mit den Preisen abgegolten. Das gilt auch für den Fall, dass mehrere Pläne für unterschiedliche Bauphasen erforderlich werden.</p> <p>Statische und gründungstechnische Berechnungen für das Aufstellen von Kränen, Silos u. dgl. sind in den Preis einzurechnen.</p> <p>Sonstige Angaben zur Bauausführung</p> <p>Der Auftragnehmer hat dafür Sorge zu tragen, dass während der Ausführung seiner Leistungen immer mindestens ein fließend deutsch sprechender Mitarbeiter seiner Firma auf der Baustelle anwesend ist.</p> <p>ZTV - Sicherheit und Gesundheit auf der Baustelle (SiGeKo) zusätzliche technische Vertragsbedingungen</p> <p>Es wird ein Sicherheitskoordinator für die Baustelle bestimmt.</p> <p>Für die Baustelle gilt eine Baustellenordnung, dem AN zur Verfügung gestellt wird.</p> <p>Die geltenden Unfallverhütungsvorschriften und die staatlichen Regelungen sind einzuhalten.</p> <p>Die vom AN erstellte Gefährdungsbeurteilung ist dem Sicherheitskoordinator auf Verlangen zur Verfügung zu stellen.</p> <p>Auf der Baustelle dürfen nur geprüfte technische Arbeitsmittel eingesetzt werden.</p> <p>Jegliche Arten von Gerüsten müssen den DIN-Normen entsprechen und dürfen nur entsprechend der Aufbauanleitung aufgestellt werden.</p> <p>Vor dem Einsatz auf der Baustelle sind die Mitarbeiter durch den AN bzgl.</p>			
- Fortsetzung auf nächster Seite -				

Leistungsverzeichnis

Remscheid_Eschbachtal LP 6 (2020-094)

13	LV	462.01 Beckenabdeckungen		
01	Titel	Vorbemerkungen und Textpositionen		
01.01	Bereich	Vorbemerkungen (ohne Preisangabe)		
Nr.	Leistungsbeschreibung	Menge/ Einh.	Preis (EP)	Gesamt (GP)
	<p>Gefahren nachweislich zu unterweisen.</p> <p>Jeder Arbeitsunfall ist der Bauüberwachung und dem Sicherheitskoordinator unverzüglich anzuzeigen.</p> <p>ZBV - allgemeine Randbedingungen / Hinweise zusätzliche besondere Vertragsbedingungen Grundlagen für die Ausführung der Arbeiten sind:</p> <ul style="list-style-type: none"> • die VOB in der neusten Fassung • die einschlägigen EN/DIN-Vorschriften • die Verarbeitungsvorschriften der Herstellerfirmen • die Richtlinien für den Bäderbau (KOK - Koordinierungskreis Bäder) <p>Die Leistung ist fach- und DIN-gerecht auf der Grundlage der allgemein anerkannten Regeln der Technik und entsprechend der zuständigen Landesbauordnung herzustellen, einschließlich eventuell erforderlicher Werkpläne.</p> <p>Die Verantwortung für die technisch einwandfreie, den anerkannten Regeln der Baukunst entsprechende Ausführung trägt allein der Auftragnehmer. Der Leistungsumfang umfasst alle Leistungen und Nebenleistungen, die für die Gesamtleistung erforderlich sind, auch wenn sie nicht im Einzelnen beschrieben sind.</p> <p>Sämtliche Leistungen verstehen sich einschließlich Lieferung aller erforderlichen Materialien, Geräte, Maschinen, Gerüste etc., sowie dem Einrichten und Räumen der Baustelle, wenn nichts anderes in den Leistungspositionen vorgeschrieben ist.</p> <p>folgende erweiterte Anmerkungen / Hinweise / Randbedingungen sind zu beachten:</p> <p>Baustelleneinrichtung: Ausschließlich die zugewiesenen Funktionsflächen sind zu benutzen (Verkehrsfläche; Container / Magazinfläche; Parkflächen etc.). Im Zuge des Baufortschritts können neue Funktionsflächen zugewiesen werden, welches dokumentiert und jedem Auftragnehmer zur Einhaltung und Nutzung bekannt gegeben wird. Eine erhöhte Mitwirkungspflicht ist zu gewährleisten. Siehe auch Baustelleneinrichtungsplan.</p> <p>Aufenthalts- und Lagerräume: Vom AG werden keine Pausen- und Aufenthaltsräume; Lagerräume zur Verfügung gestellt. Vom Auftraggeber wird strikt untersagt Pausenräume o.dgl. innerhalb des Gebäudes einzurichten.</p> <p>Unterkünfte: Einrichtungen von Unterkünften für Übernachtungen sind auf der Baustelle / Baubereich nicht erlaubt.</p> <p>Zufahrt zur Baustelle: Die Zufahrt wird vom öffentlichen Bereich, gem. beil. BE-Plan, erfolgen, soweit anderweitig nichts bekannt gegeben wird.</p> <p>- Fortsetzung auf nächster Seite -</p>			

Leistungsverzeichnis

Remscheid_Eschbachtal LP 6 (2020-094)

13	LV	462.01 Beckenabdeckungen		
01	Titel	Vorbemerkungen und Textpositionen		
01.01	Bereich	Vorbemerkungen (ohne Preisangabe)		
Nr.	Leistungsbeschreibung	Menge/ Einh.	Preis (EP)	Gesamt (GP)
	<p>Rechtzeitig vor Arbeitsbeginn ist der Einmündungsbereich in die öffentlichen Verkehrsflächen, der Zustand der Bauzuwegung mit den öffentlichen Behörden und der Bauüberwachung in Ihrem Zustand festzuhalten und zu dokumentieren.</p> <p>Beschädigungen gehen zu Lasten des Auftragnehmers.</p> <p>evtl. Altlasten im Erdreich: Das Bauvorhaben wird auf dem Grundstück des vorh. Freibads (nach Abriss) errichtet. Es wird darauf hingewiesen, dass bei unvorhergesehenen Altlasten in massiver und technischer Form sofort der Auftraggeber oder dessen Vertreter (Bauüberwacher) in Kenntnis zu setzen ist. Gerade in Anbetracht der Sicherheit von Personen und zum Schutze von Leib und Seele.</p> <p>Baustellenordnung / Unfallverhütung / SiGeKO: Die Anforderungen des SiGeKO`s zum Schutze von Personen sind generell unverzüglich einzuhalten. Jegliche erforderliche Unterlagen (z.B. Gefährdungsbeurteilung; Unterweisungsprotokolle etc.) sind vor Beginn der Leistungen zu übergeben. Die Arbeitsschutzrichtlinien, Unfallverhütungsvorschriften, Baustellenordnungen, SiGePlan sind zu beachten und einzuhalten. Dem AN obliegt die Pflicht, sich hiervon in geeigneter Weise Kenntnis zu verschaffen und alle seine Arbeitnehmer vor Aufnahme der Arbeiten entsprechend einzuweisen. Nähere Informationen bei Einweisung zum Bauvorhaben durch AG oder dessen Vertreter (Bauüberwachung / Sicherheitskoordinator).</p> <p>Baustellenkoordination / Baubesprechungen: Es werden wöchentlich Baubesprechungen örtlich erfolgen. TGA Besprechungen und Baubesprechungen werden an dem selben Tag erfolgen und zeitlich versetzt angesetzt. Der Auftragnehmer ist, im Rahmen der Mitwirkungs- und Kooperationspflicht, verpflichtet einen bevollmächtigten Vertreter zu entsenden im entsprechenden Leistungszeitraum. Folgen aus Nichtanwesenheit hat der Auftragnehmer eigenverantwortlich zu tragen. Die Baubesprechungen werden an jeden Auftragnehmer im Rahmen eines Protokolls versendet. Der AN hat rechtzeitig -mind. 3 Wochen vor Ausführungsbeginn zu überprüfen, ob alle zu seiner Leistung erforderlichen bauseitigen Vorleistungen erbracht wurden. Diese sind ggf. anzufordern, so dass er seine Arbeiten termingerecht erbringen kann. Dies betrifft insbesondere die Baufreiheit auf der Baustelle sowie die Ausführung der Vorgewerke.</p> <p>Personal / Bauleitung des AN / Baustellenverweis: Es wird vorsorglich darauf Aufmerksam gemacht, dass bei Nichteinhaltung der Arbeitsschutzrichtlinien / Unfallverhütungsvorschriften o. dgl., nach Ermahnungen und keiner Besserung des jeweiligen Sachverhaltes, zum Schutze von Personen Baustellenverweise ausgesprochen werden können. Die entsprechenden Mitarbeiter sind unverzüglich abzurufen und zu ersetzen. Das Personal des Auftragnehmers muss für die ihm übertragenen Leistungen geeignet sein. Werden Arbeitnehmer eingesetzt, die der deutschen Sprache nicht mächtig sind, muss ständig eine der deutschen Sprache kundige, fachlich geeignete</p>			

- Fortsetzung auf nächster Seite -

13	LV	462.01 Beckenabdeckungen		
01	Titel	Vorbemerkungen und Textpositionen		
01.01	Bereich	Vorbemerkungen (ohne Preisangabe)		
Nr.	Leistungsbeschreibung	Menge/ Einh.	Preis (EP)	Gesamt (GP)
<p>Person als Ansprechpartner vor Ort sein.</p> <p>Schlechtwetter: Erschwernisse während der Bauleistungen durch Witterung sind zu berücksichtigen, sie werden nicht gesondert vergütet. Evtl. auftretende witterungsbedingte Ereignisse (z.B. wolkenbruchartige Regenfälle) und ihre Folgen während der Bauzeit gelten als typische Ereignisse im Bauwesen, die weder als höhere Gewalt, noch als unzumutbarer Umstand im Sinne der VOB / B § 6 + 7 zu betrachten sind. Für Folgen hieraus kann der AN keine Mehrkosten herleiten.</p> <p>Terminplanung / Einzelfristen: Auf Basis der vertraglich fixierten Termine ist durch den Auftragnehmer innerhalb von 12 Werktagen nach Auftragserteilung ein vernetzter Feintterminplan mit Angabe der fixierten Ecktermine sowie unter terminlicher Berücksichtigung von Dritt- und Folgegewerken zur schriftlichen Freigabe vorzulegen und auch Fortzuschreiben. Durch den AN verschuldeter Terminverzug ist durch verstärkten / optimierten Personal- und Materialeinsatz sowie durch 2-Schichtbetrieb bzw. durch Samstagarbeit zu kompensieren.</p> <p>Sonstiges: Der Auftragnehmer hat vor Beginn der Leistungen und nach Auftragserteilung den Namen / Kontaktdaten des Verhandlungsberechtigten Vertreters des AN zu benennen, mind. 2 KW vor Beginn der Leistungen. Ein Wechsel der Baustellenbesetzung insbesondere für Führungspersonal wie Oberbauleiter; Bauleiter; Poliere etc. ist nur unter Zustimmung des Auftraggebers und Vertreters des AG möglich.</p> <p>Abrechnung: Es sind zu jeder Rechnungs- / Leistungsposition die Aufmaße durch die Bauüberwachung zu bestätigen und bei den Abschlagszahlungen beizulegen. Aufmaße sind positionsweise aufzustellen und in einer Mengenermittlung kumulierend zu dokumentieren. Abrechnungszeichnungen / Skizzen können und müssen zum besseren Verständnis zur Abrechnung beigelegt werden und durch die Bauüberwachung bestätigt werden. Alle Aufmaße werden mit dem Bauüberwacher gemeinsam genommen. Das Originalblatt erhält der Auftraggeber bzw. dessen Vertreter / Bauüberwacher. Es wird eine kumulierende Abschlagsrechnung mit fortlaufender Nummerierung der Abschlagszahlung gefordert.</p> <p>Dokumentationen / Unterlagen: Die vollständige gewerkespezifische Objektdokumentation (z.B. Bezugs- und Herstellernachweise, Fachunternehmer- und Fachbauleitererklärungen; Unbedenklichkeitsbescheinigungen, Zulassungen, Entsorgungsnachweise, Pflege- / Wartungs- und Inbetriebnahmeunterlagen, Revisionspläne etc.) sind mind. 2 Wochen vor dem Abnahmeverlangen in digitaler Form (i.d.R.PDF/ DWG / XLS / DOC) zur Prüfung vorzulegen. Nach Prüfung werden die Unterlagen dem AG übergeben bzw. auf den projekteigenen Server</p>				
- Fortsetzung auf nächster Seite -				

Leistungsverzeichnis

Remscheid_Eschbachtal LP 6 (2020-094)

13	LV	462.01 Beckenabdeckungen		
01	Titel	Vorbemerkungen und Textpositionen		
01.01	Bereich	Vorbemerkungen (ohne Preisangabe)		
Nr.	Leistungsbeschreibung	Menge/ Einh.	Preis (EP)	Gesamt (GP)
	<p>hochgeladen-</p> <p>Unterlagen zur Ausführung: Der AN erhält im Rahmen eines Start- / Einweisungsgesprächs, die für sein Gewerk spezifischen und erforderlichen Planungsunterlagen in digitaler Form. Der weitere Planversand verläuft ausschließlich elektronisch. Der weitere Verlauf des elektronischen Versandes verläuft über einen bauseits vorhandenen Projekt - Server in dem aktuelle Pläne abrufbar sind. Aktualisierungen werden dem Auftragnehmer bekannt gegeben. Siehe auch ggf. vorbenannte zusätzliche Vertragsbedingungen.</p> <p>Bautagesberichte: Jeder Auftragnehmer hat täglich ein Bautagebuch zu führen und wöchentlich der Bauüberwachung zu übergeben.</p> <p>Grafikdarstellungen im LV: Evtl. Grafikdarstellungen dienen ausschließlich zur Übersicht und Kalkulationshilfe.</p> <p>technische Beschreibungen / nationale Normen / EU Normen etc.: Soweit in der Leistungsbeschreibung auf Technische Spezifikationen, z. B. nationale Normen, mit denen Europäische Normen umgesetzt werden, europäische technische Zulassungen, gemeinsame technische Spezifikationen, internationale Normen, Bezug genommen wird, werden auch ohne den ausdrücklichen Zusatz: "oder gleichwertig", immer gleichwertige Technische Spezifikationen in Bezug genommen. Technische Eigenschaftsbeschreibungen / Spezifikationen haben in der Bewertung Vorrang vor Fabrikatsvorschlägen oder dergleichen.</p> <p>Leistungen ohne besondere Vergütung Nebenleistungen ohne besondere Vergütung sofern nicht in separater Position auszureisen</p> <p>Als Nebenleistungen, ohne besondere Vergütung (sofern Sie nicht in separater Position enthalten sind) gelten die nachstehend aufgeführten Leistungen. Sie sind bei der Berechnung der Einheitspreise zu berücksichtigen. Mit dem Angebotspreis sind daher nachstehende Leistungen abgegolten:</p> <p>Lieferung und Montage Lieferung und fachgerechte Montage aller nachfolgend beschriebenen Elemente im ausgeschriebenen Umfang einschließlich Abladen und Versetzen (Transporthilfen, wie z.B. Kraneinsatz). Stellen des Montagepersonals einschließlich der</p>			
- Fortsetzung auf nächster Seite -				

Leistungsverzeichnis

Remscheid_Eschbachtal LP 6 (2020-094)

13	LV	462.01 Beckenabdeckungen		
01	Titel	Vorbemerkungen und Textpositionen		
01.01	Bereich	Vorbemerkungen (ohne Preisangabe)		
Nr.	Leistungsbeschreibung	Menge/ Einh.	Preis (EP)	Gesamt (GP)
	<p>Hilfsmittel.</p> <p>Alle notwendigen Angaben zum Erstellen bauseitiger Leistungen (siehe Pkt. bauseitige Leistungen) sind beizubringen.</p> <p>Bauseitige Leistungen</p> <p>Bauseitige Leistungen sind sofern nicht in seperater Position ausgewiesen:</p> <ul style="list-style-type: none"> • Beibringen der erforderlichen amtlichen Genehmigungen • Rechtzeitige Beistellung von gültigen Bau- bzw. Bestandsplänen oder Vermessungsdaten für die korrekte Anfertigung der Becken- / bzw. Detailzeichnungen • Bereitstellen einer geeigneten Zufahrt und Baustraße. • Bereitstellen eines geeigneten Lagerplatzes für Material gem. beiliegendem BE-Plan • Bereitstellen des Energie- und Wasseranschlusses • Herstellen der erforderlichen Durchbrüche • Herstellen sämtlicher Elektroanschlüsse, die Montage sowie Kabelverlegung vom Becken zum Schaltschrank bzw. zur elektrischen Anschlussstelle. 			
Nur Textinformation - Bereich 01.01 Vorbemerkungen (ohne Preisangabe)				
Nur Textinformation - Titel 01 Vorbemerkungen und Textpositionen				
02 Titel Bauvorbereitung				

Leistungsverzeichnis

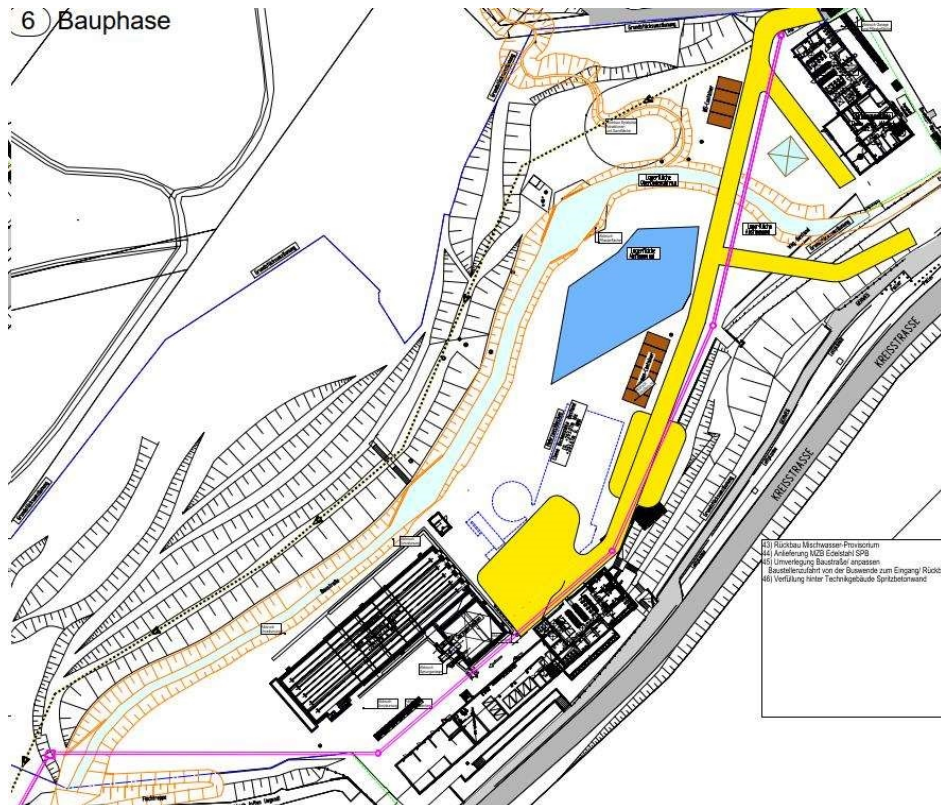
Remscheid_Eschbachtal LP 6 (2020-094)

13	LV	462.01 Beckenabdeckungen
02	Titel	Bauvorbereitung

Planausschnitt BE 6

Planausschnitt BE 6

Planausschnitt BE 6, Bauphase 6



LEGENDE:

	Neubau		Baustraße
	Becken Bestand		Lagerfläche
	Bestand (Abbruch)		Hangsicherung mit Rückverankerung
	Holzzaun Bestand		Abbruch
	Bauzaun Neu		Schmutzwasserkanal Bestand
	Grundstück-umzäunung		Schmutzwasserkanal Neu

Leistungsverzeichnis

Remscheid_Eschbachtal LP 6 (2020-094)

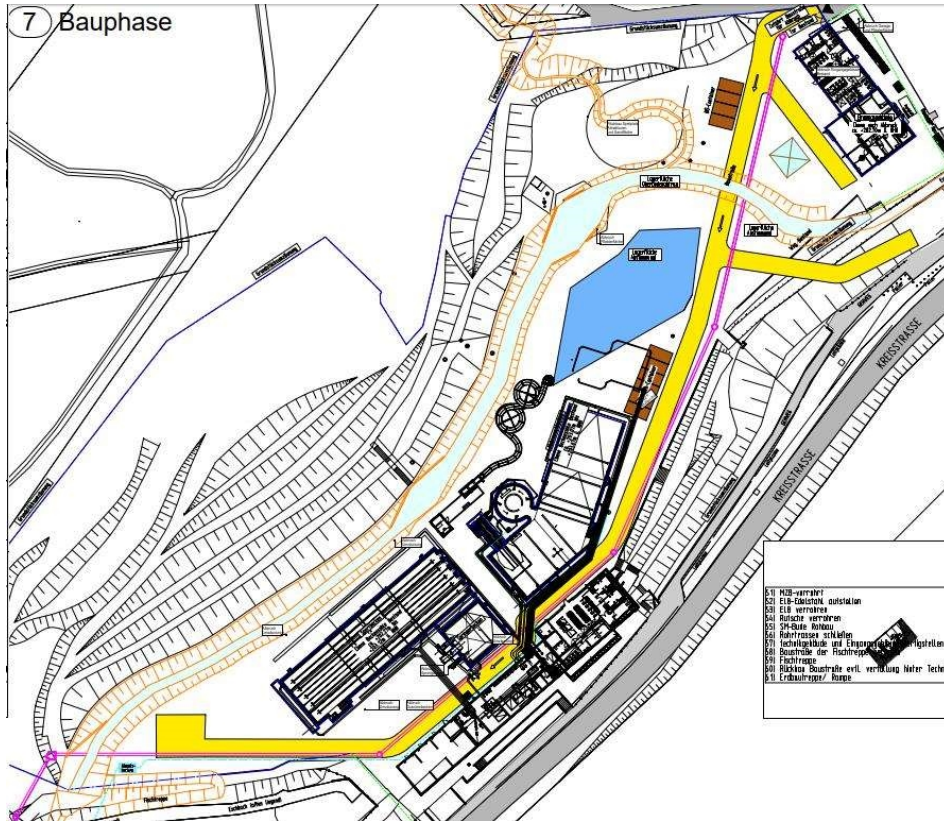
13 LV 462.01 Beckenabdeckungen

02 Titel Bauvorbereitung

Planausschnitt BE 7

Planausschnitt BE 7

Planausschnitt BE 7, Bauphase 7



02.01 Bereich Baustelleneinrichtung

Leistungsverzeichnis

Remscheid_Eschbachtal LP 6 (2020-094)

13	LV	462.01 Beckenabdeckungen		
02	Titel	Bauvorbereitung		
02.01	Bereich	Baustelleneinrichtung		
Nr.	Leistungsbeschreibung	Menge/ Einh.	Preis (EP)	Gesamt (GP)
				Übertrag:
02.01.10	<p>Baustelleneinrichtung</p> <p>Einrichten, Vorhalten und Räumen der für die vertraglich vereinbarten Leistungen erforderliche Baustelleneinrichtung in der vertraglich geschuldeten Ausführungszeit, sowie Räumen der Baustelleneinrichtung, einschl. Entfernen von Verunreinigungen.</p> <p>Das Nutzen von Räumen im Gebäude ist nicht gestattet.</p> <p>Einzurechnen sind alle für die ordnungsgemäße , nach den UVV und den einschlägigen Vorschriften oder gesetzlichen Bestimmungen erforderlichen Maßnahmen.</p> <p>Folgende Leistungen sind einzurechnen</p> <ul style="list-style-type: none"> - Tages-und Aufenthaltsunterkünfte (Container/ Bauwagen) - Mobile Lagerräume, Werkstatt, Magazin und Unterstelleneinrichtungen - Maschinen, Krane, Geräte, Werkzeuge - Schutzwände, Schutzdächer; allgem. Schutzmaßnahmen zur Erfüllung der nachbeschriebenen Leistungen / Positionen - Mobile Gerüste, Hubsteiger zur Montage - und alle hier nicht beschriebenen Nebenleistungen, welche jedoch für die Ausführung zwingend notwendig sind. <p style="text-align: right;">1 psch</p>			GP
02.01.20	<p>Technische Bearbeitung</p> <p>Technische Bearbeitung / Werkplanung für den gesamten Umfang der ausgeschriebenen Leistung ist vom AN/ Bieter zu liefern und einzukalkulieren.</p> <p>Basierend auf den Detailplänen des Architekten hat der Auftragnehmer (AN) die technische Bearbeitung für die Montagepläne, Werkstatt- und Detailpläne, ergänzende statische Nachweise sowie die Montagezustände zu erbringen und dem AG zur Freigabe digital vorzulegen.</p> <p>Sollten Abweichungen von den vorgegebenen Profilen und Ausführungen erforderlich sein, so sind diese mit dem Architekten und dem Bauherrn abzustimmen.</p> <p style="text-align: right;">1 psch</p>			GP
02.01.30	<p>Dokumentation</p> <p>ist vom Auftragnehmer anzufertigen und bei der Abnahme der Leistung dem Auftraggeber zu übergeben. Zur Dokumentation gehören digital:</p> <p style="text-align: right;">- Fortsetzung auf nächster Seite -</p>			Übertrag:

Leistungsverzeichnis

Remscheid_Eschbachtal LP 6 (2020-094)

13	LV	462.01 Beckenabdeckungen		
02	Titel	Bauvorbereitung		
02.01	Bereich	Baustelleneinrichtung		
Nr.	Leistungsbeschreibung	Menge/ Einh.	Preis (EP)	Gesamt (GP)
	<div>Übertrag:</div> <ul style="list-style-type: none">• Bedienungs- und Wartungsanleitungen• Beckendokumentation (Planunterlagen / Bestandspläne 1:50, statische Berechnung, Bauangabenpläne, Zertifikate, Prüfzeugnisse, Bescheinigungen) <p>Zusätzlich sind alle vorg. Dokumente auf den baus. vorhandenen Projektserver hochzuladen.</p>			
		1 psch		GP
02.01.40	Einbringung der Bauteile, Baustellentransport <p>Folgekosten, die sich aus einer erschwerten Einbringmöglichkeit ergeben (Kraneinsatz, Einholung amtlicher Genehmigungen, etc.), sind in dieser Position auszuführen. Mehraufwand für den Transport auf der Baustelle sowie deren Einbringung innerhalb der entsprechenden Beckenteilbereiche der Baustelle, infolge des Fehlens eines entsprechenden Baustellenkranes. Sämtliche erforderliche Transporthilfsmittel sind in der Position mit einzurechnen. Der Bieter hat sich über die Gegebenheiten vor Ort aus vorhandenen Planunterlagen, zu informieren. Nachträglich eingebrachte Forderungen für Mehraufwendungen, die aufgrund ungenügender Kenntnisse der örtlichen Baustellen- und Einbringungssituation entstehen, finden keinerlei Berücksichtigung.</p>			
		1 psch		GP
Summe Bereich 02.01		Baustelleneinrichtung, Netto:		
02.02 Bereich Fahrzeug- und Maschinenkosten				
02.02.10	Autokran einschl. Fahrer, Teleskopausleger <p>Autokran einschl. Fahrer, mit dieselhydraulischem Antrieb und Teleskopausleger, für die eigenen Belange und zur Ausführung der vorg. Leistungen Aufstellung a.d. Baugrund in Absprache mit der örtlichen Bauüberwachung</p>			
		30 h	EP	GP
Summe Bereich 02.02		Fahrzeug- und Maschinenkosten, Netto:		

Leistungsverzeichnis

Remscheid_Eschbachtal LP 6 (2020-094)

13	LV	462.01 Beckenabdeckungen
02	Titel	Bauvorbereitung

Nr.	Leistungsbeschreibung	Menge/ Einh.	Preis (EP)	Gesamt (GP)
-----	-----------------------	--------------	------------	-------------

Summe Titel 02

Bauvorbereitung, Netto:

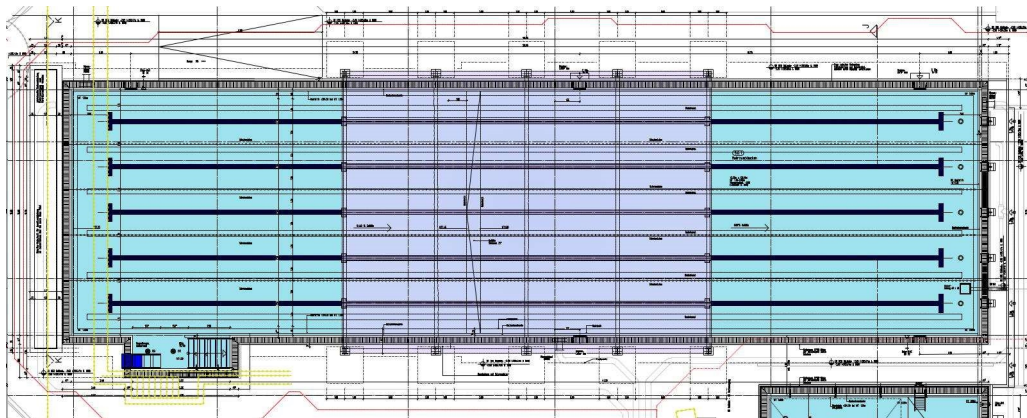
zzgl. MwSt. (19,0 %):

Gesamtsumme, Brutto:

03 Titel Mehrzweckbecken

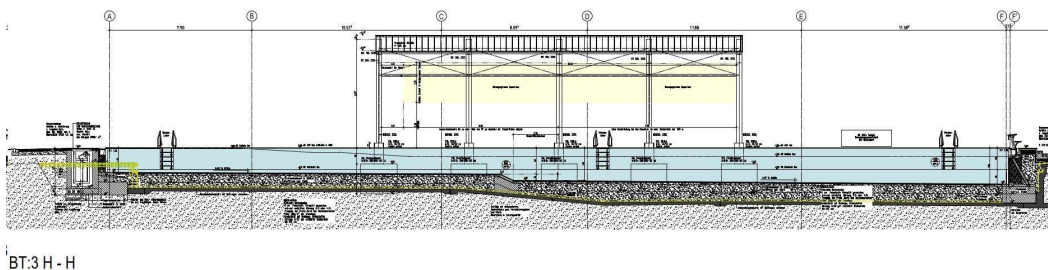
Grundriss Mehrzweckbecken

Planausschnitt Ü 5 BT 3 Mehrzweckbecken



Schnitt Mehrzweckbecken

Planausschnitt ÜS BT3



BT.3 H - H

B

- Fortsetzung auf nächster Seite -

Übertrag:

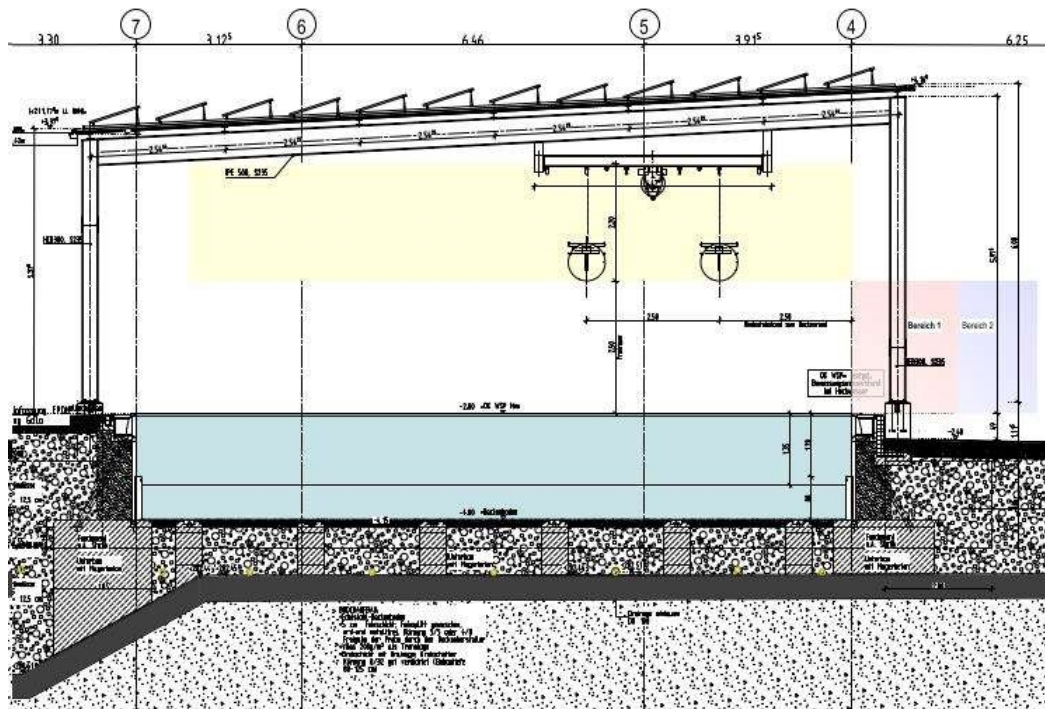
Leistungsverzeichnis

Remscheid_Eschbachtal LP 6 (2020-094)

13	LV	462.01 Beckenabdeckungen
----	----	--------------------------

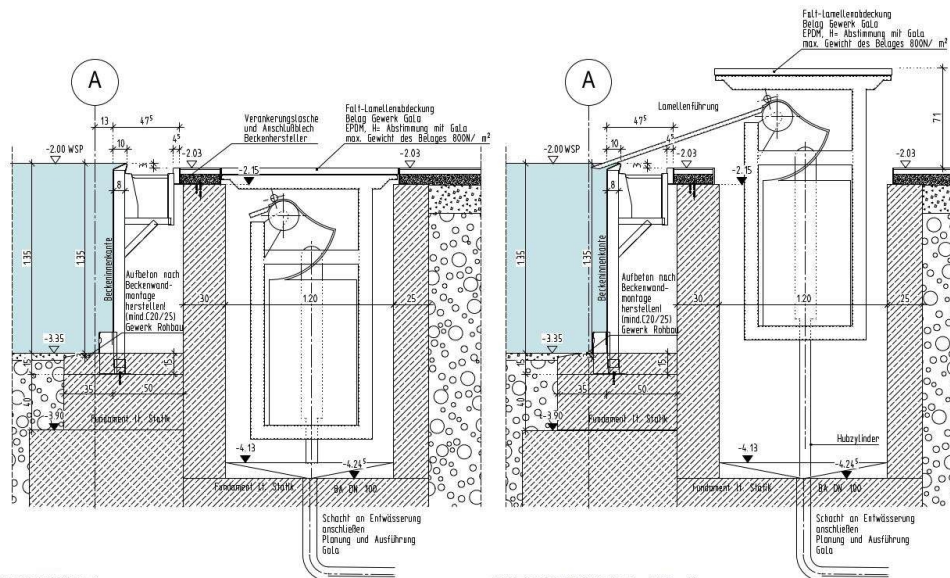
03	Titel	Mehrzweckbecken
----	-------	-----------------

Schnitt Mehrzweckbecken



Schnitt Mehrzweckbecken Schacht Beckenabdeckung

Planausschnitt WB 1.7 Schacht Beckenabdeckung



03.01 Bereich Beckenausstattung

Leistungsverzeichnis

Remscheid_Eschbachtal LP 6 (2020-094)

13	LV	462.01 Beckenabdeckungen		
03	Titel	Mehrzweckbecken		
03.01	Bereich	Beckenausstattung		
Nr.	Leistungsbeschreibung	Menge/ Einh.	Preis (EP)	Gesamt (GP)
				Übertrag:
03.01.10	<p>Beckenabdeckung</p> <p>Die Leistungen des Bieters umfassen die Herstellung, Lieferung, Transport und Einbau seiner Leistungen, inkl. für den Betrieb notwendiges Zubehör- und Einbauteile, Probetrieb der Anlagen, Einweisung in die Bedienung, Abnahme und Übergabe an den Bauherrn.</p> <p>Genaue Maßangaben zur Ausführung, sowie der Standort der Abdeckung ist den beigelegten Zeichnungen zu entnehmen.</p> <p>Schwimmbeckenabdeckung Unterflur, Einbau in einen bauseits gefertigten Schacht</p> <p>Lieferung und Montage einer selbstschwimmenden Beckenabdeckung, ca. 13,50 x 50,00 m, bestehend aus schlag- und stoßfesten Hart-PVC-Falt-Lamellen, Farbe: Grau. Die Lamellen sind beweglich miteinander verbunden und ergeben eine glatte, geschlossene Oberfläche. Die Lamellen haben Luftkammern und sind vollständig geschlossen.</p> <p>Die Abdeckung wird nicht gerollt, sondern gefaltet.</p> <p>Sie hat dadurch im Vergleich zu einer gleichen, gerollten Abdeckung minimalen Platzbedarf. Die gefaltete Lagerung hat ferner den Vorteil, dass immer Unterseite auf Unterseite liegen, was bedeutet, dass die Unterseite der Abdeckung nicht mit der eventuell verschmutzten Oberseite in Kontakt kommen kann. Über die Länge des Beckens erfolgt die nötige Anzahl von Lamellenführungspollern (Angabe durch AN). Das Anschweißen der Poller in Edelstahl erfolgt durch den Beckenhersteller in Höhe des Wasserspiegels. Ausführungsdetailskizze ist zur Verfügung zu stellen.</p> <p>Antrieb/Elektro/Bedienung</p> <p>Das Ein- und Ausfahren der Abdeckung erfolgt über eine mit rutschfestem Gummi beschichteten Edelstahlwelle in der Breite der Abdeckung. Die Welle ist auf Kunststofflagern gelagert. Je nach Breite der Faltabdeckung ist eine entsprechende Anzahl oben liegender Druckrollen angebracht. Der Antrieb erfolgt durch einen Getriebemotor (24 V DC), spritzwassergeschützt, welcher direkt auf die Welle montiert wird, komplett mit Schaltkasten/Trafo 230 V AC / 24 V DC mit Relais und berührungslosem Wendeschütz. Bedienung über Schlüsselbedienungsschalter mit integriertem Not-Stopp-Drucktaster, sowie über Funk-Fernbedienung.</p> <p>Hubsystem und Plattform/Laufbrücke</p> <p>Die Antriebswelle wird mit 24 V DC Elektro-Spindel, nach oben geführt. Gleichzeitig werden bewegliche Auflageelemente</p>			
	- Fortsetzung auf nächster Seite -			Übertrag:

Leistungsverzeichnis

Remscheid_Eschbachtal LP 6 (2020-094)

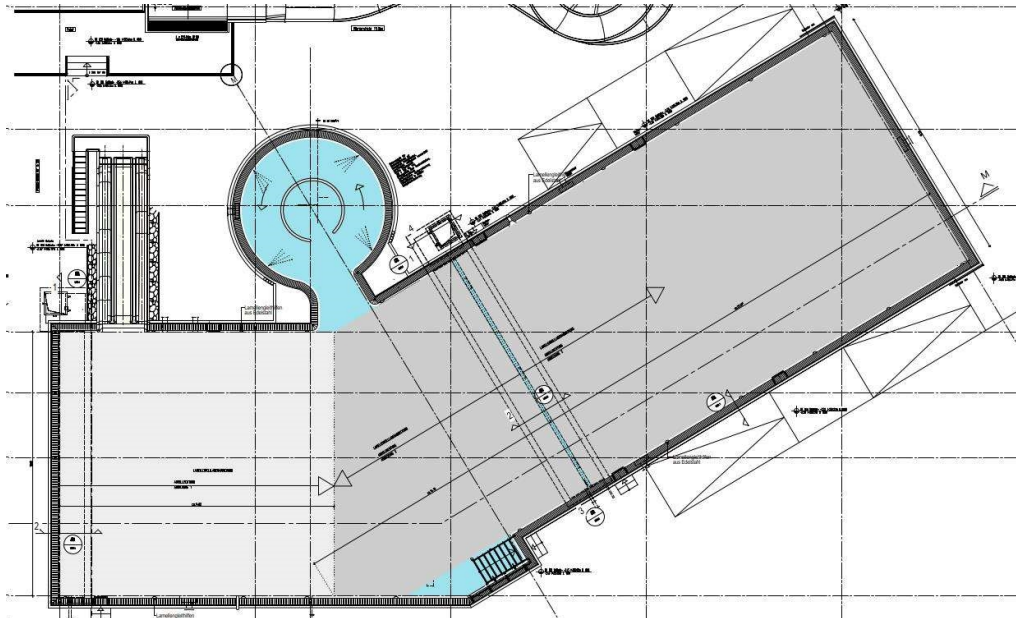
13	LV	462.01 Beckenabdeckungen		
03	Titel	Mehrzweckbecken		
03.01	Bereich	Beckenausstattung		
Nr.	Leistungsbeschreibung	Menge/ Einh.	Preis (EP)	Gesamt (GP)
	<p>Übertrag:</p> <p>automatisch mit hochgehoben die als Gleiter für das Vorwärtslaufen der Abdeckung dienen. Diese Teile, sowie die Lagerpunkte, werden auf einen Edelstahlrahmen montiert. Die Spindel wird auf eine Edelstahlkonstruktion montiert. Elektrische Steuerung erfolgt über den Antriebs-Schaltschrank. Die Antriebswelle in der Edelstahlkonstruktion wird elektromotorisch im Schacht nach oben geführt. Die ganze Konstruktion sorgt außerdem für Stabilität. Oberseitige Schachtabdeckung/Laufbrücke der Edelstahlhubkonstruktion aus Aluminium-Blechplatten, als Wanne ausgebildet und vorbereitet zur Aufnahme des baus. vorh. Beckenumgangmaterials.</p> <p>Rückführung des beim Faltvorgang mitgeführten Wassers (aus dem Schacht) Erfolgt über über einen geeigneten Abfluss mit Anschluss an eine bauseitige eine Entwässerung vor Ort.</p> <p>Technische Daten der Falt-Lamellen: Material: Schlagfestes Hart-PVC, Farbe: Grau Stärke: Ca. 10 mm; Gewicht: Ca. 4 kg/m²</p> <p>Lamellendichtung: Mit Laschen; Temperaturbeständigkeit: -30 °C bis +70° C Wärmeleitfähigkeit: 0,14 kcal/m/h° C; Wasseraufnahme nach DIN 53 428: max. 3% Vol.-% Wasserdampfdurchlässigkeit DIN 53 122 Ozonbeständigkeit nach DIN 53 509 Chlorbeständigkeit</p> <p>Lieferung und Montage komplett betriebsbereit und in funktionsfähiger Ausführung.</p> <p>Angeb. Fabrikat: '.....'</p>			
		1 St	EP	GP
Summe Bereich 03.01		Beckenausstattung, Netto:		
Summe Titel 03		Mehrzweckbecken, Netto:		
		zzgl. MwSt. (19,0 %):		
		Gesamtsumme, Brutto:		
04 Titel Erlebnisbecken				

13	LV	462.01 Beckenabdeckungen
04	Titel	Erlebnisbecken

Grundriss Erlebnisbecken

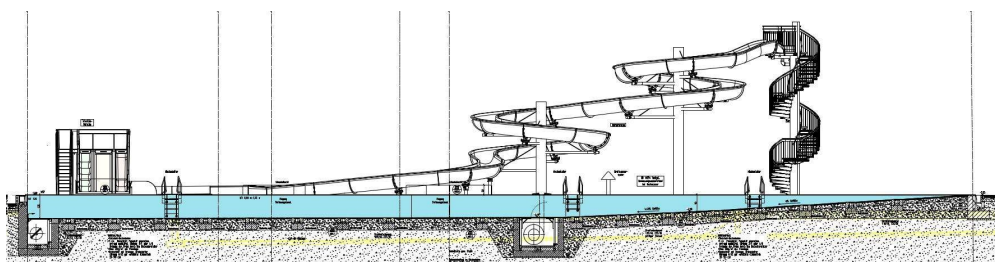
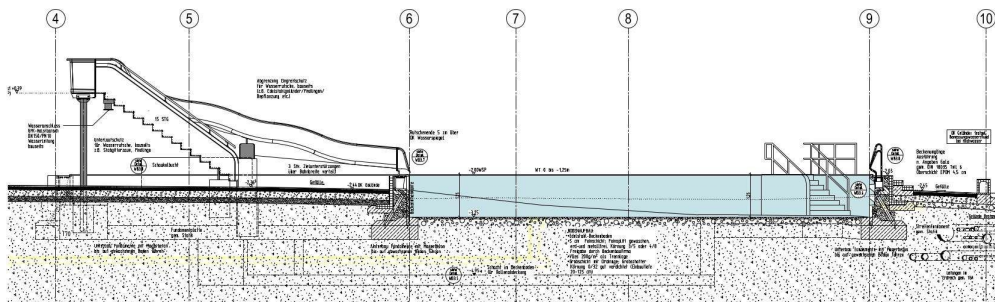
Grundriss Erlebnisbecken

Planausschnitt WG 4.2 Erlebnisbecken



Schnitt L-L und M-M

Planausschnitte



M - M (KLAPPSCHNITT)

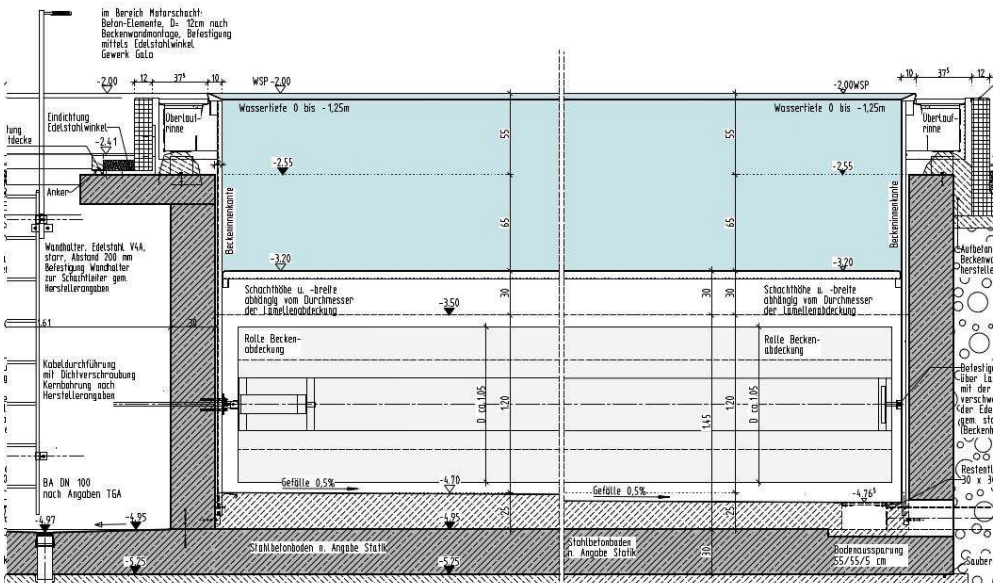
Leistungsverzeichnis

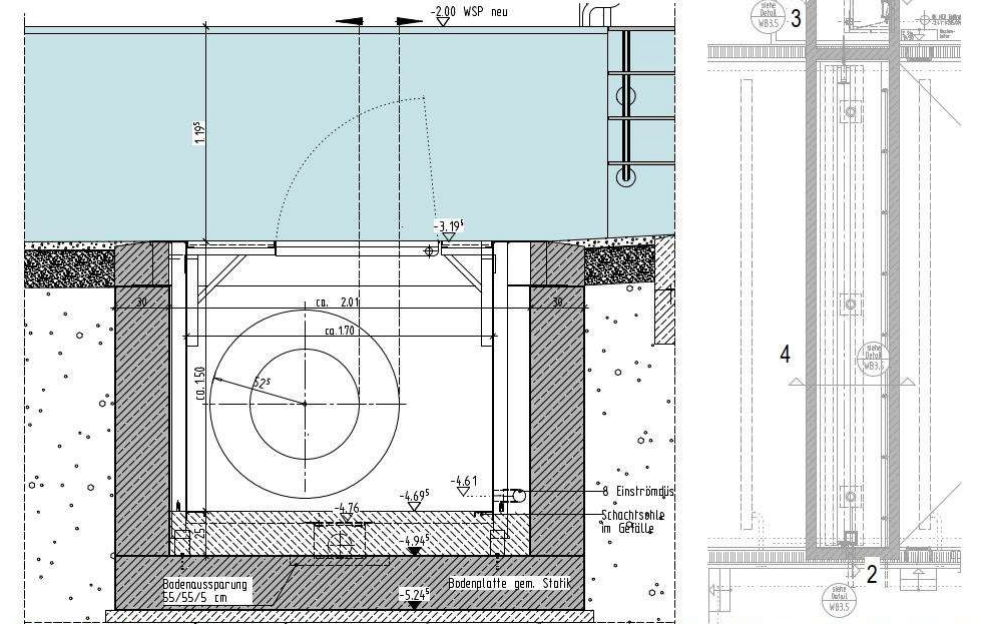
Remscheid_Eschbachtal LP 6 (2020-094)

13	LV	462.01 Beckenabdeckungen		
04	Titel	Erlebnisbecken		
04.01	Bereich	Beckenausstattung		
Nr.	Leistungsbeschreibung	Menge/ Einh.	Preis (EP)	Gesamt (GP)
04.01 Bereich Beckenausstattung				
04.01.10	<p>Lamellenrollabdeckung ca. 13,50 m (B) x 1 St. 14,10 + 1 St. 22,60 m (L)</p> <p>Lamellenrollabdeckung im Beckenboden, in einem Schacht, mit beweglicher Klappe (mit eigenem Antrieb arbeitend), zweiteilig auf einer Welle aufgewickelt (doppeltwirkend/in zwei Richtungen laufend)</p> <p>Hinweis Beckenabdeckung: Das Aussenbecken wird für den Einbau einer Beckenabdeckung mit entsprechenden Betonschächten vorgerüstet, sowie mit angrenzenden Motorschächten. Die Abdeckungsschächte selbst sollen jeweils mit in die Wasserdurchströmung integriert werden. Für die Motorschächte ist bauseits eine Belüftung und eine Wasserablaufmöglichkeit oder ggf. die Anwendungsmöglichkeit einer niveaugeregelten Pumpe vorzusehen. Für den AN Beckenabdeckung ist zu beachten, das sämtliche relevanten Bauteile in Edelstahl 1.4404 oder 1.4571 für den Betrieb in normalem Badewasser geeignet sind.</p> <p>Lamellenrollabdeckung ca. 13,50 m (B) x 1 St. 14,10 + 1 St. 22,60 m (L)</p> <p>Lamellenrollabdeckung, Lamellenrolle/Wickelwelle in den Beckenboden integriert, mit Trägerwelle aus Edelstahl V4A, kugellagert, einschl. wasserdichter Verschraubung mit Simmering, Kugellager sowie Fettdruckpolster als zusätzliche Lagerschmierung und wasserdichter Wanddurchführung in den Motorschacht. Antrieb: Kompaktgetriebemotor 24 V (oder 42 V) Betriebsspannung, selbsthemmendes Untersetzungsgetriebe, sowie Anfangs-, End- und Sicherungsschalter. inkl. Bedienschalter: Auf/Stop/Zu Stromversorgung: Trafo 230 V / 24 V (oder 400 V 42 V) mit Thermoschutz und Gleichrichter. Hohlwellen- bzw. Kettenantrieb. 2 unterschiedlich lange Lamellenbahnen aus Hart-PVC-3-Kammer-Hohlkammerprofilen, ca. 14 mm stark, in einem Stück/einer Länge wie die Beckenbreite (!), seitlich wasserdicht versiegelt und arretiert, mit Gleitern (Edelstahl) zur Führung der Rollabdeckung im Bereich der Überlaufrinne. Bei Beauftragung sind die genaueren technischen Spezifikationen an den Fachplaner zu überreichen. Die Edelstahlgleiter sind dem AN Edelstahlbecken zum Einbau zu übergeben. Genauere Angaben zur Beckengröße und Beckenform gemäß</p>			
- Fortsetzung auf nächster Seite -				Übertrag:

Leistungsverzeichnis

Remscheid_Eschbachtal LP 6 (2020-094)

13	LV	462.01 Beckenabdeckungen		
04	Titel	Erlebnisbecken		
04.01	Bereich	Beckenausstattung		
Nr.	Leistungsbeschreibung	Menge/ Einh.	Preis (EP)	Gesamt (GP)
	beil. Zeichnungen.			Übertrag:
	Angeb. Fabrikat: '.....'			
	Planausschnitt WB3.5 Bodenschacht 2			
				
		1 St	EP	GP
04.01.20	Schachtklappe Ca. 13,50 m (L) x ca. 1,10 m (B) für vorstehend aufgeführte Abdeckung Schachtklappe, Tragkonstruktion und Drehachse aus Edelstahl V4A 1.4404 / 1.4571, Belag/Verkleidung Edelstahllochblech. Bei Beauftragung sind die genaueren technischen Spezifikationen an den Fachplaner zu überreichen. Angeb. Fabrikat: '.....'			
	- Fortsetzung auf nächster Seite -			
				Übertrag:

13	LV	462.01 Beckenabdeckungen			
04	Titel	Erlebnisbecken			
04.01	Bereich	Beckenausstattung			
Nr.	Leistungsbeschreibung	Menge/ Einh.	Preis (EP)	Gesamt (GP)	
Übertrag:					
Planausschnitt WB3.5 Bodenschacht 2					
					
WB 3.5 SCHNITT 4 SCHACHT 2 M 1:20			ORIENTIERUNG SCHACHT 2 M 1:100		
1 St			EP	GP	
04.01.30	<p>Zulage: Automatik Schachtklappe für vorstehend ausgeführte Klappe</p> <p>Zulage zur Schachtklappe der vorg. Position, für die vollautomatische Ausführung, mit Gleichstromantrieb 24 V (oder 42 V) Betriebsspannung, selbsthemmendes Untersetzungsgetriebe, Anfangs- u. Endschalter, Thermoschutz, Steuerung 24 V (oder 42 V). Hohlwellen- bzw. Kettenantrieb mit zusätzlichem Stromwächter, Schutzklasse IP 55. Wasserdichte Verschraubung mit Simmering, Kugellager sowie Fettdruckpolster als zusätzliche Lagerschmierung. Elektrische Steuerung bestehend aus Schutztransformatoren, Motorschutz, Schaltschütze, Hauptschalter, Sicherungsautomaten und Anschlussklemmen in einem Schaltschrank untergebracht u. komplett verdrahtet. Nach Beauftragung sind die genaueren technischen Spezifikationen an den Fachplaner zu überreichen.</p>				
1 St			EP	GP	
Übertrag:					

Leistungsverzeichnis

Remscheid_Eschbachtal LP 6 (2020-094)

13	LV	462.01 Beckenabdeckungen		
04	Titel	Erlebnisbecken		
04.01	Bereich	Beckenausstattung		
Nr.	Leistungsbeschreibung	Menge/ Einh.	Preis (EP)	Gesamt (GP)
				Übertrag:
04.01.40	<p>Lamellenrollabdeckung, Beckenteil ca. 13,50 (B) x 14,00 (L) m</p> <p>Lamellenrollabdeckung, Lamellenrolle/Wickelwelle in den Beckenboden integriert, mit Trägerwelle aus Edelstahl V4A, kugellagert, einschl. Wasserdichter Verschraubung mit Simmering, Kugellager sowie Fettdruckpolster als zusätzliche Lagerschmierung und wasserdichter Wanddurchführung in den Motorschacht.</p> <p>Antrieb: Kompaktgetriebemotor 24 V (oder 42 V)</p> <p>Betriebsspannung, selbsthemmendes Untersetzungsgetriebe, sowie Anfangs-, End- und Sicherungsschalter.</p> <p>Bedienung:</p> <p>Bedienschalter: Auf/Stop/Zu + Funk-Fernbedienung</p> <p>Stromversorgung: Trafo 230 V / 24 V (oder 400 V 42 V) mit Thermoschutz und Gleichrichter.</p> <p>Hohlwellen- bzw. Kettenantrieb.</p> <p>Lamellen aus Hart-PVC-3-Kammer-Hohlkammerprofilen, ca. 14 mm stark, in einem Stück/einer Länge wie die Beckenbreite (!), seitlich wasserdicht versiegelt und arretiert, mit Gleitern zur Führung der Rollabdeckung im Bereich der Überlaufrinne.</p> <p>Bei Beauftragung sind die genaueren technischen Spezifikationen an den Fachplaner zu überreichen.</p> <p>Die Edelstahlgleiter sind dem AN Edelstahlbecken zum Einbau zu übergeben.</p> <p>Genauere Angaben zur Beckengröße und Beckenform gemäß beil. Zeichnungen.</p> <p>Angeb. Fabrikat: '.....'</p>	1 St	EP	GP
04.01.50	<p>Schachtklappe, Ca. 13,50 m (L) x ca. 1,00 m (B) für vorstehend aufgeführte Abdeckung</p> <p>Schachtklappe, Tragkonstruktion und Drehachse aus Edelstahl V4A 1.4404 / 1.4571, Belag/Verkleidung Edelstahllochblech.</p> <p>Bei Beauftragung sind die genaueren technischen Spezifikationen an den Fachplaner zu überreichen.</p> <p>Länge Schachtklappe: Ca. 13,50 m</p> <p>Angeb. Fabrikat: '.....'</p>			
- Fortsetzung auf nächster Seite -				Übertrag:

Nr.	Leistungsbeschreibung	Menge/ Einh.	Preis (EP)	Gesamt (GP)
-----	-----------------------	--------------	------------	-------------

Planausschnitt WB3.4 Bodenschacht 1



Zulage zur Schachtklappe der vorg. Position, für die vollautomatische Ausführung, mit Gleichstromantrieb 24 V (oder 42 V) Betriebsspannung, selbsthemmendes Untersetzungsgetriebe, Anfangs- u. Endschalter, Thermoschutz, Steuerung 24 V (oder 42 V).
Hohlwellen- bzw. Kettenantrieb mit zusätzlichem Stromwächter, Schutzklasse IP 55. Wasserdichte Verschraubung mit Simmering, Kugellager sowie Fettdruckpolster als zusätzliche Lagerschmierung.
Elektrische Steuerung bestehend aus Schutztransformatoren, Motorschutz, Schaltschütze, Hauptschalter.

Übertrag:

Leistungsverzeichnis

Remscheid_Eschbachtal LP 6 (2020-094)

13	LV	462.01 Beckenabdeckungen		
04	Titel	Erlebnisbecken		
04.01	Bereich	Beckenausstattung		
Nr.	Leistungsbeschreibung	Menge/ Einh.	Preis (EP)	Gesamt (GP)
	Sicherungsautomaten und Anschlussklemmen in einem Schaltschrank untergebracht u. komplett verdrahtet. Nach Beauftragung sind die genaueren technischen Spezifikationen an den Fachplaner zu überreichen.			Übertrag:
		1 St	EP	GP
Summe Bereich 04.01			Beckenausstattung, Netto:
Summe Titel 04			Erlebnisbecken, Netto:
			zzgl. MwSt. (19,0 %):
			Gesamtsumme, Brutto:
05 Titel Beckenabdeckungen - Zusätzlich Leistungen				
05.01 Bereich Abschlussarbeiten				
05.01.10	Inbetriebnahme			
	Für die in den einzelnen Kapiteln oder Leistungsgruppen der funktionsfähigen Anlagen, Anlagenteile und Komponenten durch ein Fachpersonal entsprechender Qualifikation, beinhaltend:			
	<ul style="list-style-type: none"> • Kontrolle der funktions- und betriebsgerechten Montage und Anschlüsse • Teilnahme am Probelauf nach abgeschlossener Inbetriebnahme, Durchführung ggf. erforderlicher Korrekturen der Leistungsdaten • Mitarbeit an Koordination und sonstigen behördlichen und/oder auftraggeberseitigen Handlungen zur Abnahme und Genehmigung • Einweisung des Bedienpersonales in Abstimmung und mit Teilnahme von dazu autorisierten Vertretern des Auftraggebers • Erstellung der Bedienungs- und Wartungsanleitungen, Erwirkung der Freigabe und Übergabe derselben an dazu autorisierte Vertreter des Auftraggebers • Hinweis auf individuelle Erfordernisse in Bedienung und Betrieb. 			
		1 psch		GP
				Übertrag:

Leistungsverzeichnis

Remscheid_Eschbachtal LP 6 (2020-094)

13	LV	462.01 Beckenabdeckungen		
05	Titel	Beckenabdeckungen - Zusätzlich Leistungen		
05.01	Bereich	Abschlussarbeiten		
Nr.	Leistungsbeschreibung	Menge/ Einh.	Preis (EP)	Gesamt (GP)
Summe Bereich 05.01				
			Abschlussarbeiten, Netto:
05.02 Bereich Zusätzlich erforderliche Arbeiten - Stundenlohnarbeiten				
05.02.10	Regiestundensatz Obermonteur			
Stundenlohnarbeit	Stundenleistung Monteur für evtl. erforderliche Arbeiten, die nicht unmittelbar im Leistungsverzeichnis erfasst sind und gegen Nachweis zur Ausführung kommen, werden berechnet für:			
	Obermonteur			
		5 Std	EP	GP
05.02.20	Regiestundensatz Monteur			
Stundenlohnarbeit	Stundenleistung Obermonteur für evtl. erforderliche Arbeiten, die nicht unmittelbar im Leistungsverzeichnis erfasst sind und gegen Nachweis zur Ausführung kommen, werden berechnet für:			
	Monteur			
		5 Std	EP	GP
05.02.30	Regiestundensatz Helfer			
Stundenlohnarbeit	Stundenleistung Helfer für evtl. erforderliche Arbeiten, die nicht unmittelbar im Leistungsverzeichnis erfasst sind und gegen Nachweis zur Ausführung kommen, werden berechnet für:			
	Helfer			
		5 Std	EP	GP
Summe Bereich 05.02				
			Zusätzlich erforderliche Arbeiten - Stundenlohnarbeiten, Netto:
Summe Titel 05				
			Beckenabdeckungen - Zusätzlich Leistungen, Netto:
			zzgl. MwSt. (19,0 %):
			Gesamtsumme, Brutto:

Leistungsverzeichnis

Remscheid_Eschbachtal LP 6 (2020-094)

13	LV	462.01 Beckenabdeckungen		
06	Titel	Wartungsarbeiten		
Nr.	Leistungsbeschreibung	Menge/ Einh.	Preis (EP)	Gesamt (GP)
06 Titel Wartungsarbeiten				
06.01 Bereich Wartung Beckenabdeckungen				
	Hinweis Wartung, jährlich Beckenabdeckung + Steuerung Für die spätere Wartung während der Gewährleistung von 4 Jahren sind die nachfolgenden Wartungskosten mit jährlichem Wartungsintervall wie folgt anzugeben: Vollwartung: Die angegebenen Preise beinhalten alle Leistungen der gesamten Anlage einschl. der technischen Bauteile, sowie sämtliche Störungsbeseitigungsmaßnahmen inkl. der Lieferung und Montage evtl. Ersatzteile bzw. deren Austausch. Vergütung entsprechend Gewährleistungsbedingungen. Hinweis: Die Wartungsleistungen werden hier abgefragt, jedoch werden diese separat von AG beauftragt und abgerechnet.			
06.01.10	Wartung Beckenabdeckung (1. Jahr nach Abnahme) Vollwartung pro Jahr. Sonst wie vor beschrieben.			
		1 Psch		GP
06.01.20	Wartung Beckenabdeckung (2. Jahr nach Abnahme) Vollwartung pro Jahr. Sonst wie vor beschrieben.			
		1 Psch		GP
06.01.30	Wartung Beckenabdeckung (3. Jahr nach Abnahme) Vollwartung pro Jahr. Sonst wie vor beschrieben.			
		1 Psch		GP
				Übertrag:

Leistungsverzeichnis

Remscheid_Eschbachtal LP 6 (2020-094)

13	LV	462.01 Beckenabdeckungen		
06	Titel	Wartungsarbeiten		
06.01	Bereich	Wartung Beckenabdeckungen		
Nr.	Leistungsbeschreibung	Menge/ Einh.	Preis (EP)	Gesamt (GP)
				Übertrag:
06.01.40	Wartung Beckenabdeckung (4. Jahr nach Abnahme)			
	Vollwartung pro Jahr.			
	Sonst wie vor beschrieben.			
		1 Psch		GP
Summe Bereich 06.01		Wartung Beckenabdeckungen, Netto:		
Summe Titel 06		Wartungsarbeiten, Netto:		
		zzgl. MwSt. (19,0 %):		
		Gesamtsumme, Brutto:		

LV-Zusammenfassung

Remscheid_Eschbachtal LP 6 (2020-094)

13 LV 462.01 Beckenabdeckungen				
Nr.	Bezeichnung			Gesamt in EUR
01	Titel	Vorbemerkungen und Textpositionen	5	nur Textinformation
01.01	Bereich	Vorbemerkungen (ohne Preisangabe)	5	nur Textinformation
02	Titel	Bauvorbereitung	12
02.01	Bereich	Baustelleneinrichtung	14
02.02	Bereich	Fahrzeug- und Maschinenkosten	15
03	Titel	Mehrzweckbecken	16
03.01	Bereich	Beckenausstattung	18
04	Titel	Erlebnisbecken	20
04.01	Bereich	Beckenausstattung	21
05	Titel	Beckenabdeckungen - Zusätzlich Leistungen	26
05.01	Bereich	Abschlussarbeiten	26
05.02	Bereich	Zusätzlich erforderliche Arbeiten - Stundenlohnarbeiten	27
06	Titel	Wartungsarbeiten	28
06.01	Bereich	Wartung Beckenabdeckungen	28
Summe LV 13 462.01 Beckenabdeckungen				
Angebotssumme, Netto:			EUR
zzgl. MwSt. (19,0 %):			EUR
<u>Angebotssumme, Brutto:</u>			EUR	<u>.....</u>

Bieterangabenverzeichnis

Remscheid_Eschbachtal LP 6 (2020-094)

13	LV	462.01 Beckenabdeckungen
03	Titel	Mehrzweckbecken
03.01	Bereich	Beckenausstattung
Nr.	Liste der Positionen mit Bieterextergänzung	
03.01.10	Beckenabdeckung	Angeb. Fabrikat: '.....'
04.01.10	Lamellenrollabdeckung ca. 13,50 m (B) x 1 St. 14,10 + 1 St. 22,60 m (L)	Angeb. Fabrikat: '.....'
04.01.20	Schachtklappe Ca. 13,50 m (L) x ca. 1,10 m (B) für vorstehend aufgeführte Abdeckung	Angeb. Fabrikat: '.....'
04.01.40	Lamellenrollabdeckung, Beckenteil ca. 13,50 (B) x 14,00 (L) m	Angeb. Fabrikat: '.....'
04.01.50	Schachtklappe, Ca. 13,50 m (L) x ca. 1,00 m (B) für vorstehend aufgeführte Abdeckung	Angeb. Fabrikat: '.....'